



Jõgeva maakonnas
Mustvee vallas Võtikvere külas
riigitee 3 Jõhvi-Tartu-Valga
km 73,24 ja Segametsa tee ning
km 73,955 ja Murrumetsa tee
ristumiskohtade ehituse
PÕHIPROJEKT

Töö nr. PP-21-40

TEEDEEHITUSLIK OSA



Teelahendus OÜ

Koostas:

Aleksandr Afanasjev

Jaroslav Jermolovitš

Registrikood 12180591

MTR EEP004085, ELK000135, EPE001377

Tallinn, 2021

Teeprojekti tellija: **REK Projekt OÜ**

Registrikood 14833287

Salu tee 27, 62207, Lohkva küla, Luunja vald, Tartu maakond

Kontaktisik: Andrei Glazatšev

Kontakt tel: +372 55662152

E-post: info@rekprojekt.ee

**Jõgeva maakonnas
Mustvee vallas Võtikvere külas
riigitee 3 Jõhvi-Tartu-Valga
km 73,24 ja Segametsa tee ning
km 73,955 ja Murrumetsa tee
ristumiskohtade ehituse
PÕHIPROJEKT**

Teedeehituslik osa

Teeprojekti koostaja: **Teelahendused OÜ**

MTR EEP004085, ELK000135, EPE001377

Registrikood 12180591

Lai tn 33 - 4a, Tallinn 10133

Kontaktisik: Aleksandr Afanasjev

Kontakt tel: +372 521 5058

E-post: info@teelahendused.ee

Tallinn, 09.2021.a.

1. ÜLDOSA	3
1.1. Projekti nimetus, asukoht, koostamise eesmärk ja alused	3
1.2. Uuringud	3
1.3. Piirangud ja kitsendused	4
1.4. Projekti koostamise lähtedokumendid	4
2. OLEVA OLUKORRA KIRJELDUS	5
2.1. Olemasolev situatsioon	5
2.2. Olemasolevad tehnovõrgud	5
2.3. Geodeetiline mõõdistusvõrk	5
3. PROJEKTLAHENDUS	5
3.1. Projekti üldandmed	5
3.2. Projektlahenduse tehnilised näitajad ja asendiplaaniline lahendus	6
3.3. Vertikaalplaneerimine	6
3.4. Mulle	6
3.5. Katend	7
3.6. Liikluskorraldus ja liiklusemärgid	7
3.7. Truubid ja kraavid	8
3.8. Tehnovõrgud	8
4. TÖÖDE TEOSTAMINE	9
5. HOOLDUSJUHEND	10

KÄESOLEVA KÖITE SISUKORD

1. SELETUSKIRI
2. LISAD
3. JOONISED

II LISAD (Muud tee ehitusprojekti dokumendid)

1. Transpordiameti projekteerimise nõuded
2. Katendi minimaalsed kvaliteedi nõuded
3. Kululoend

III JOONISED

Joonise nimetus	Mõõtkava	Joonise nr
Asendiplaan	M 1:500	1.1 – 1.2
Piki- ja tüüpristlõige	M 1:50	2.1 – 2.2
Autorongi pöördekoridorid	M 1:500	3.1 – 3.2
Nähtavuskolmnurk (vaatekiir 7x320m)	M 1:2500	4.1 – 4.2
TJ3_Mahasõit tüüp I&II		
TJ5_Põhitee truup - madal mulle		

I SELETUSKIRI

1. ÜLDOSA

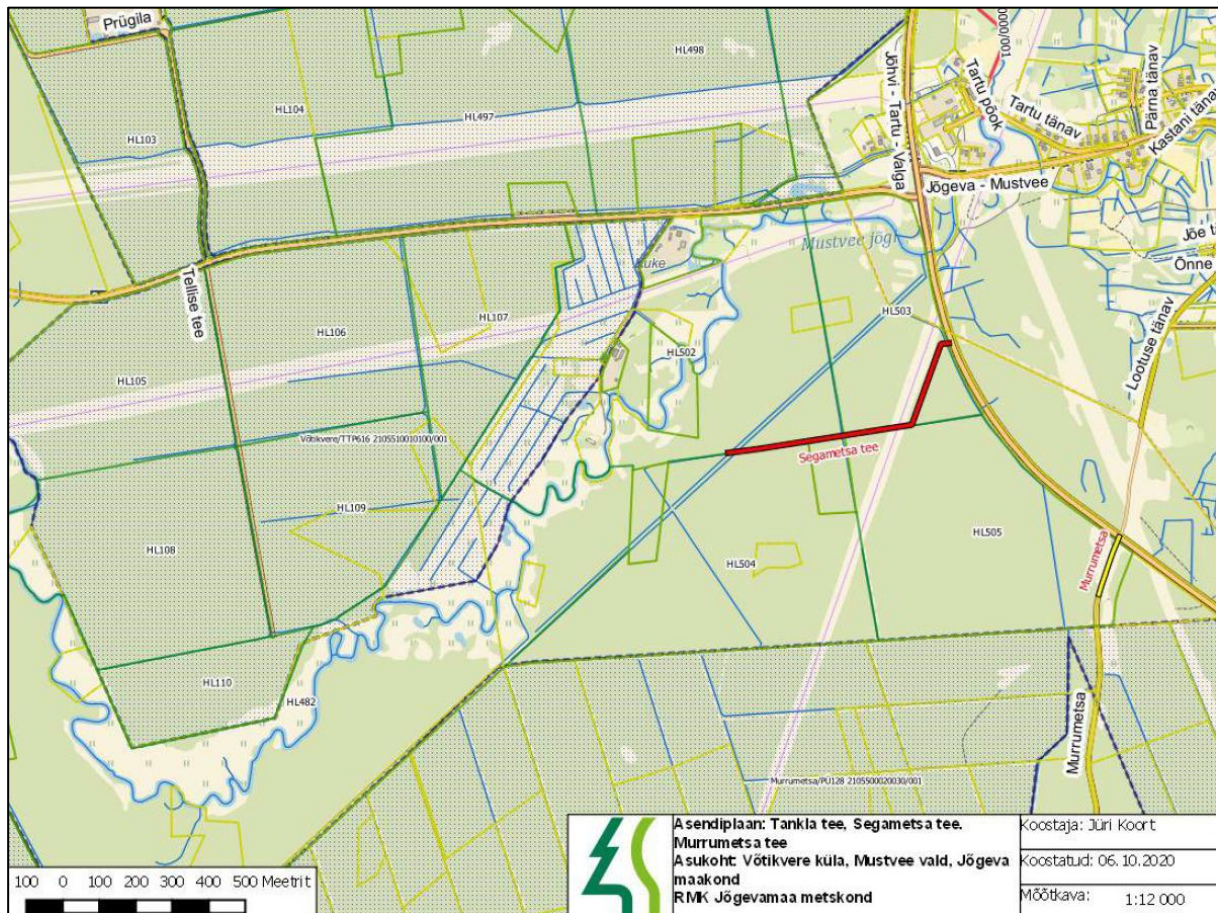
1.1. Projekti nimetus, asukoht, koostamise eesmärk ja alused

Käesolev töö „Jõgeva maakonnas Mustvee vallas Vötikvere külas riigitee 3 Jõhvi-Tartu-Valga km 73,24 ja Segametsa tee ning km 73,955 ja Murrumetsa tee ristumiskohtade ehituse põhiprojekt“ on koostatud Teelahendused OÜ poolt REK Projekt OÜ (reg.nr. 14833287) tellimusel. Kavandatava tegevuse eesmärgiks on Riigimetsa Majandamise Keskuse (RMK) riigimetsa majandamiseks juurdepääsutee ehitamine.

Ristumiskohtade teeprojekti koostamise nõuded on väljastatud Transpordiameti poolt (projekteerimistingimused nr 15-2/20/13062-2, 09.04.2020).

Projektlahenduse alusena on kasutatud REK Projekt OÜ poolt mõõdistatud geodeetilist alusplaani. Samuti on fikseeritud kinnistu eripära, millega on arvestatud plaanilahenduse ja vertikaalplaneerimise koostamisel.

Asukoha skeem



1.2. Uuringud

Projekti teedeehitusliku osa koostamise aluseks on:

- Topo-geodeetiline mõõdistus: REK Projekt OÜ, töö nr 21-07/1, 08.09.2021.a.
- Maa-ameti Geoportaal; maainfo kaardirakendused.

1.3. Piirangud ja kitsendused

Segametsa tee ristumiskoht asub 50m laiuses riigitee nr 3 Jõhvi-Tartu-Valga kaitsevööndis. Ristumiskohast ca 75m kaugusel põhja poole (ol.ol. truubi kohal) asub olemasolev kõrgepinge elektriõhuliin 220-330kV. Teisel pool põhiteed asub olemasolev ELA SA sidetrass.

Murrumetsa tee ristumiskoht asub 50m laiuses riigitee nr 3 Jõhvi-Tartu-Valga kaitsevööndis. Teisel pool põhiteed asub olemasolev ELA SA sidetrass.

1.4. Projekti koostamise lähtedokumendid

Projekteerimisel on lähtutud järgmistest normdokumentidest ja juhenditest:

- Ehitusseadustik, 11.02.2015;
- Tee projekteerimise normid (MTM 05.08.2015.a. määrus nr 106);
- Tee ehitusprojektile esitatavad nõuded (Majandus- ja taristuminister, 09.01.2020 määrus nr 2);
- Tee ehitusmaterjalidele ja -toodetele esitatavad nõuded ja nende nõuetele vastavuse tõendamise kord (MTM 22.09.2014.a. määrus nr 74, muudetud MTM 06.04.2016.a. määrusega nr 31);
- Tee ehitamise kvaliteedi nõuded (MTM 03.08.2015.a. määrus nr 101, muudetud MTM 06.04.2016.a. määrusega nr 31);
- Teetööde tehnilised kirjeldused, (MA peadirektori 18.02.2019.a. käskkiri nr 1-2/19/096);
- Teatiste, ehitus- ja kasutusloa ja nende taotluste vorminõuded ning teatiste ja taotluste esitamise kord (MTM 19.06.2015.a. määrus nr 67);
- Ehitamise dokumenteerimisele, ehitusdokumentide säilitamisele ja üleandmisele esitatavad nõuded ning hooldusjuhendile, selle hoidmisele ja esitamisele esitatavad nõuded (Majandus- ja taristuminister, 14.02.2020 määrus nr 3);
- Omanikujärelevalve tegemise kord (MTM 02.07. 2015.a. määrus nr 80);
- Tee seisundinõuded (MTM 14.07.2015.a. määrus nr 92);
- Tee ohutuse määramise tingimused ja nõuded tee ohutuse määramisele (Majandus- ja taristuminister, 30.08.2016 määrus nr 52);
- EVS 613 Liiklusmärgid ja nende kasutamine;
- EVS-EN 12899 Vertikaalsed liikluskorraldusvahendid;
- EVS 843:2016 Linnatänavad;
- Muldkeha ja drenikihi projekteerimise, ehitamise ja remondi juhised (MA peadirektori 05.01.2016.a. käskkiri nr 0001);
- Killustikust katendikihtide ehitamise juhend (MA peadirektori 22.11.2016.a käskkiri nr 0215);
- Elastsete teekatendite projekteerimise juhend (MA peadirektori 29.03.2017.a käskkiri nr 0088,
- Riigimaanteede ehitus- ja remonttööde vastuvõtu eeskiri (MA peadirektori 09.10.2014.a käskkiri nr 0282);
- Nõuded tehnovõrkude ja -rajatiste teemaale kavandamisel (MA 2018-015).
- Nõuded ajutisele liikluskorraldusele (redaktsiooni jõustumise kp: 01.01.2019).
- Riigiteede ajutise liikluskorralduse juhend.

NB! Tööde ajal töövõtja peab juhinduma kehtivatest normdokumentidest!

Projekti koosseisus antud töömahtude koondtabeli (hinnapakkumuste loetelu) koostamise aluseks on Transpordiameti poolt väljatöötatud "Teetööde tehnilised kirjeldused". Teetööde tehnilise kirjelduste infosüsteem asub Transpordiameti koduleheküljel.

2. OLEVA OLUKORRA KIRJELDUS

2.1. Olemasolev situatsioon

Riigimetsa Majandamise Keskuse (RMK) juurdepääsuteede asukohad on järgmised:

- Segametsa tee – riigiteelt nr 3 Jõhvi-Tartu-Valga km 73,24 paremale;
- Murrumetsa tee – riigiteelt nr 3 Jõhvi-Tartu-Valga km 73,955 paremale.

Riigitee 2020.a. keskmine liiklussagedus mahasõitude kohal on teeregistri andmetel alljärgnevad:

- Riigitee nr 3 Jõhvi-Tartu-Valga lõigul km 72,826-79,434 – 2 500 a/ööp.
Kiiruspiirang 90 km/h. Maantee väljaehitamise klass 4 - IV klass.

Segametsa tee

Uus mahasõit ehitatakse riigitee nr 3 Jõhvi-Tartu-Valga km 73,24 kohale. Segametsa tee ja riigitee ristumine on projekteeritud riigiteega täisnurga all. Mahasõidukoha ümber on ca 20 cm paksune turbakiht ja aluspinnaseks on liiv. Piki põhiteed asuvad olemasolevad külgkraavid. Ristumiskohast ca 75m kaugusel põhja poole asub olemasolev lagunenud Ø500mm betoontruup. Olemasolevad truubid ja tehnovõrgud ristumiskohal puuduvad.

Murrumetsa tee

Olemasolev mahasõit on kruuskattega ja vajab rekonstueerimist. Uus mahasõit ehitatakse olemasolevaga samale kohale. Murrumetsa tee ja riigitee ristumine on projekteeritud riigiteega täisnurga all. Mahasõidukoha ümber on ca 20 cm paksune huumuskiht ja aluspinnaseks on liiv. Piki põhiteed asuvad olemasolevad külgkraavid. Ristumiskohal asub olemasolev Ø400mm plasttruup. Olemasolevad tehnovõrgud ristumiskohal puuduvad.

2.2. Olemasolevad tehnovõrgud

Segametsa tee (km 73,24) ristumiskoha projektalal, ristumiskohast ca 75m kaugusel põhja poole, paikneb asub olemasolev kõrgepinge elektriõhuliin 220-330kV, millel on oma kaitsevöönd ja kus töötamine on lubatud ainult vastava rajatise omaniku loal ja tingimustel.

Murrumetsa tee (km 73,955) ristumiskoha projektalal olemasolevad tehnovõrgud puuduvad.

Enne ehitustööde alustamist kaitsevööndis tuleb kutsida kohale tehnorajatise valdaja esindaja.

2.3. Geodeetiline mõõdistusvõrk

Juurdepääsutee projektalal geodeetiline mõõdistusvõrgu punkte, mis võiksid ehitusele ette jääda, ei ole.

3. PROJEKTLAHENDUS

3.1. Projekti üldandmed

Teeprojekt koosneb seletuskirjast, joonistest, töomahuloendist ja muudest asjakohastest dokumentidest (lisad 1-3). Töomahu tabelis on toodud põhitööde mahud, mis võimaldavad hinnata tööde eeldatavat maksumust. Töövõtjal tuleb hanke maksumuse leidmisel arvestada kõigi valitud ehitustehnoloogiaga kaasnevate kuludega, et tagada ehitusprojekti kogu mahus väljaehitamiseks vajalikud vahendid. Täiendavalt tuleb töövõtjal arvestada ka lubade hankimisega seonduvate kuludega.

Kui ehitustöö käigus tekib vajadus muuta ehitusprojektis toodud tehnilisi lahendusi tuleb kooskõlastada need Transpordiametiga ja projekti Tellijaga.

3.2. Projektlahenduse tehnilised näitajad ja asendiplaaniline lahendus

Projekteeritavate juurdepääsuteede asukoha valik ning geomeetria lähtub Transpordiameti poolt väljastatud tehnilistest tingimustest ja mahasõidu tüüplahenduses tüüp-II toodud põhimõtetest. Segametsa tee puhul tegu on uue tee lõikumiskoha rajamisega ning Murrumetsa tee puhul olemasoleva tee lõikumiskoha rekonstrueerimisega. Mahasõitude täpsed asukohad on määratud koordinaatidega:

- Segametsa tee, km 73,24 - X=6526343.1860; Y=668252.9411
- Murrumetsa tee, km 73,955 - X=6525817.1935; Y=668711.3385

Tehnilise lahenduse koostamisel on arvestatud projektkiirusega 90 km/h ning projekteerimise lähtetasemega „R“ rahuldav. Ristumiskohad on projekteeritud riigiteega täisnurga all.

Segametsa mahasõidutee on projekteeritud 18m ulatuses riigitee katte servast a/b kattega ning edasi 38m kruuskattega. Murrumetsa mahasõidutee on projekteeritud 18m ulatuses riigitee katte servast a/b kattega ning edasi 20m kruuskattega.

Kõrvaltee liikluskoosseisu ja liiklussageduse andmed puuduvad. Mahasõidu pöörderaadiused on määratud lähtuvalt kõige ebasoodsama sõiduki pöördekoridorist – autorong (18,75m).

Ristumiskohal on tagatud majandus- ja taristuministri 05.08.2015 määruses nr 106 „Tee projekteerimise normid“ lisa „Maanteede projekteerimisnormid“ kohane nähtavuskaugus. Lähtutud on Transpordiameti nõuetes p.7 ja p.12 toodud tingimusest – tee projektkiirusel 90 km/h rahuldav projekteerimise lähtetase, nähtavuskolmnurk 7x320m.

Nähtavuse tagamiseks ristumisalal on vajalik metsa/võsa raadamine ulatuses, mis tagab nõuetekohase nähtavuse (vaata asendiplaani joonis nr 1.1-1.2 ning nähtavuskolmnurkade joonis nr 4.1-4.2). Nähtavuskolmnurgas ei tohi paikneda nähtavust piiravaid takistusi (mets/võsa/kivi). Projekteeritud juurdepääsuteed on esitatud asendiplaani joonistel 1.1-1.2.

3.3. Vertikaalplaneerimine

Juurdepääsuteede vertikaalgeomeetria projekteerimisel on lähtutud olemasoleva riigitee ja maapinna kõrgustest. Ristumiskoha pikikalle Segametsa teel on 3,0% ja Murrumetsa teel on 3,0%. A/B kattega juurdepääsuteedele on ettenähtud kahepoolse põikkaldega 2,5%-ne a/b kate ning 3,0%-ne kahepoolse põikkaldega kruuskate.

Projekteeritud vertikaallahendus on kokku viidud riigiteel oleva vertikaallahendusega. Projektkõrgused arvestavad lubatud kalletega, mis tagavad sademevee äravoolu. Vertikaalplaneerimine on esitatud asendiplaani joonistel nr 1.1-1.2, ning piki- ja tüüpristlõige joonistel nr 2.1-2.2.

3.4. Mulle

Mulde kihid ehitatakse karjäärast veetavast materjalist. Kõik karjäärast juurdeveetavad pinnased peavad olema drenivate omadustega s.t. nende filtratsioonimoodul standardse Proctorteimi'ga saavutatava maksimaalse tiheduse juures on kruusalusel vähemalt 1m/ööp. Muldkeha pealispind profileeritakse vastavalt vertikaallahendusele.

Liivpinnasest drenikihi elastsusmoodul, mõõdetuna teel LOADMAN- või INSPECTOR-tüüpi seadmega, peab olema vähemalt 65 MPa.

Elastsusmoodul tihendatud aluse pinnal peab olema sõiduteel ≥ 170 MPa;

Elastsusmoodul tihendatud kruusatee pinnal määratuna LOADMAN- või INSPECTOR-tüüpi seadmega ristlõike kolmes punktis, peab olema ≥ 120 MPa.

Pärast mullatööde teostamist on ettenähtud mulde nõlvade planeerimine, nõlvuseks on 1:2.

3.5. Katend

Segametsa tee ja Murrumetsa tee juurdepääsuteede A/B kate

(joonisel helekollase tooniga)

- Tihe asfaltbetoon AC 16 surf h=4cm
- Poorne asfaltbetoon AC 20 base h=5cm
- Killustikalus kiilumismeetodil fr 32/63 h=20cm
- Geotekstiil NGS4
- Dreenkiht (dreenivus minimaalselt 1m/ööp) h=min20cm
- Täitepinnas (dreenivus minimaalselt 0,5m/ööp) (vajadusel)
- Aluspinnas – liiv

Segametsa tee ja Murrumetsa tee juurdepääsuteede kruuskate

(joonisel helepruuni tooniga)

- Purustatud kruus (fr 0/32 segu nr 6) h=12cm
- Kruusalus (dreenivus minimaalselt 1m/ööp) h=min20cm
- Geotekstiil NGS4
- Täitepinnas (dreenivus minimaalselt 0,5m/ööp) h=min20cm
- Aluspinnas – liiv

Haljastus

Murukülv (klass II)

Kasvumuld

h(min) = 10 cm

3.6. Liikluskorraldus ja liiklusmärgid

Ajutise liikluskorralduse ehitusobjektidel korraldab töövõtja vastavalt tema poolt valitud teostavate tööde etappidele. Ehitusaegse liikluskorralduse projekti koostab või tellib ehitaja enne tööde alustamist. Selle koostajal tuleb ajutise liikluskorralduse projektis arvestada tegelike liiklustingimustega. Ajutine liikluskorralduse projekt tuleb esitada kooskõlastamiseks Transpordiametile.

Ehitusaegsel liikluse korraldamisel lähtuda järgmistest juhenditest: „Nõuded ajutisele liikluskorraldusele“ (redaktsiooni jõustumise kp: 01.01.2019) ja „Riigiteede ajutise liikluskorralduse juhend“ (MA 2018-009).

Mahasõitudele paigaldatakse liiklusemärgid vastavalt standardile EVS 613 "Liiklusemärgid ja nende kasutamine". Liiklusemärgid paigaldatakse vastavalt käesolevas projekti asendiplaani joonistele (joonis nr 1.1-1.2). Kogu lõigule projekteeritud sõidutee liiklust korraldavate uute liiklusemärkide suurusgrupp on II. Liiklusemärkidel kasutada sõiduteel II klassi valgustpeegeldavat kilet. Liiklusemärgil 644 (tee nimi) tähekõrgus peab olema 100 mm. Liiklusemärgid 644 tuleb paigaldada liiklusemärgist 221 Anna teed kõrgemale. Liiklusemärgid peavad olema valmistatud vähemalt 1,85 mm paksusest alumiiniumplekist. Liiklusemärgid paigaldada tsingitud postidel koos vundamendiga (Tuulerõhk – WL4 (EVS-EN 12899-1 tabel 8, lumekoormus sahkamisest – DSL1-DSL3)).

Paigaldatavad märgikomplektid peavad olema CE-märgistatud vastavalt EVS-EN 12899-1. Paigaldatavad helkuritega tähispostid peavad olema CE-märgistatud vastavalt EVS-EN 12899-3.

3.7. Truubid ja kraavid

Projekteeritud Segametsa tee, T3 km 73,24 ristumiskoha alla on ettenähtud uus Ø400mm plasttrüüp. Ristumiskohast ca 75m kaugusel põhja poole asub olemasolev lagunenud Ø500mm betoontrüüp on ettenähtud likvideerida ning ehitada uus Ø500mm plasttrüüp.

Projekteeritud Murrumetsa tee, T3 km 73,955 ristumiskoha alla on ettenähtud uus Ø400mm plasttrüüp. Olemasolev Ø400mm plasttrüüp on ettenähtud likvideerida.

Uued kraavid tuleb kaevata ja olemasolevad kraavid tuleb puhastada/süvistada vastavalt plaanilahenduses näidatud ulatuses.

Truubi sisse- ja väljavoolud tuleb kindlustada munakivisillutisega geotekstiilil, sisse ja väljavoolu kohal ka kraavi põhjad – antud tööd kuuluvad lahutamatu osana trüüpide ehituse juurde ning ei leia kajastamist eraldi mahtudes. Trüüpide ehitamisel jälgida, et tagasitäite tihendusaste peab olema vähemalt 98%. Plasttoru peab vastama standardite EN 13476 ja SFS 5906 nõuetele, rõngasjäikus SN8. Truubid on soovitatav ehitada suvisel ajal. Trüüpide paigaldamisel juhendada tootja poolt antud tehnilistest tingimustest. Eriti jälgida pinnase tihendamist truubi aluse ehitamisel ja kaeviku tagasitäitmisel. Olemasolevad kraavid/nõvad tuleb puhastada joonistel näidatud ulatuses. Trüüpide ehitustööde ajal peab teel olema tagatud läbipääs liiklusele.

3.8. Tehnovõrgud

Elektrilevi OÜ kõrgepinge õhuliin

Segametsa tee ristumiskohast ca 75m kaugusel põhja poole (ol.ol. truubi kohal) asub olemasolev kõrgepinge elektriohuliin 220-330kV, millel on oma kaitsevöönd ja kus töötamine on lubatud ainult vastava rajatise omaniku loal ja tingimustel. Enne tööde alustamist kaitsevööndis tuleb kutsida kohale tehno rajatise valdaja esindaja.

Käesoleva projekti raames töid tehnovõrkudega ettenähtud ei ole.

Ehitustööde teostamiseks tehnovõrkude kaitsevööndis tuleb sellest eelnevalt teavitada tehnotrassi valdajat. Tööd olemasoleva liinirajatiste kaitsetsoonis võib teostada ainult võrguvaldaja kirjaliku tööloa alusel.

4. TÖÖDE TEOSTAMINE

Tööde teostamisel tuleb juhendada järgmistest kehtivatest normidest: „Tee projekteerimise normid“ (MTM 05.08.2015.a. määrus nr 106), EVS 901 „Tee-ehitus“ ja „Tee ehitamise kvaliteedi nõuded“ (MTM 03.08.2015.a. määrus nr 101, muudetud MTM 06.04.2016.a. määrusega nr 31) toodud nõuetest ning teistest kehtivatest normdokumentidest. Projektiga määratud remondiks vajalike tööde mahud on esitatud „Hinnapakkumuste loetelus“, mille koostamise aluseks on Transpordiameti poolt väljatöötatud „Teetööde tehnilised kirjeldused“ (MA peadirektori 06.12.2016.a. käskkiri nr 0234). Kõik projektis esitatud mahud on profiilsed.

Enne ehitustööde algust on töövõtja kohustatud teavitama ja vajadusel kohale kutsuma tehnovõrkude valdaja esindaja. Samuti on töövõtja kohustatud enne tööde algust teavitama kõiki teisi asjast huvitatud osapooli, keda käesolev projekt puudutab (nt. maaomanikud, tööde teostamisel nendele kuuluval maaüksusel või sellega vahetult piirneval alal). Ehitaja peab arvestama kooskõlastustes esitatud tingimustega.

Juurdepääsutee ehituse peab teostama riigimaanteed sulgemata.

Kõik tööd peab töövõtja teostama vastavuses heade ehitustavade ja tegema seda viisil, mis ei kahjusta ümbritsevat sotsiaal- ja looduskeskkonda. Kasutada võib ainult materjale ja tooteid, mille vastavus on tõestatud Teetööde tehnilises kirjelduses kirjeldatud protseduuridega. Ehitustehnoloogia ja kvaliteet peab vastama Teetööde tehnilisele kirjeldusele ja asjakohastele normidele ning juhenditele, mis on jõus ehitusperioodil. Materjali filtratsioonimoodul määrata vastavalt EVS-EN 901-20 meetodile.

Ehituse töövõtja vastutab ehitusperioodil keskkonnakaitse eest ehitusplatsil ja sellega vahetult piirnevail aladel vastavalt Eesti Vabariigis kehtivatele seadustele ja nõuetele. Ohtlikud jäätmed tuleb koguda muudest jäätmetest eraldi ning üle anda ohtlike jäätmete käsitlemise litsentsi omavatele ettevõtetele. Ehitusjäätmete käitlemise eest vastutab jäätmete valdaja.

NB! Ehitustöödega rikutud maa-ala (sh teede katendid, teepeenrad, muldkeha, veeviimarid vm) taastamine või korrastamine on töövõtja kohustus ning tema enda kulul.

5. HOOLDUSJUHEND

Hooldustööde käigus ei tohi kahjustada rajatud katendit, rajatisi, kindlustatud teepeenraid, liikluskorraldusvahendeid jne. Tööde tegemisel lähtutakse heast tavast ning eriolukordades mõistlikest lahendustest. Probleemide korral, mis ohustavad teed ning rajatisi kasutavaid liiklejaid, on tee haldaja poolt vajalik võtta koheselt kasutusele meetmed avariiohu vältimiseks ning kahjustuste arenemise tõkestamiseks. Kui tegemist on garantiiperioodil esineva ning garantiijuhtumiks liigituva olukorraga tuleb sellest koheselt teavitada ka Töövõtjat, teistel juhtudel lahendab tee haldaja situatsiooni vastavalt kasutusjuhendile, heale tavale ning ettenähtud tehnilistele lahendustele.

Kõik läbiviidavad hooldustööd, kahjustuste avastamine ja nende parandamise viisid peavad olema hoolduskohustuse täitja poolt kuupäevaliselt dokumenteeritud.

Aastaringne hooldus seisneb peamiselt tee puhastamises prahist ning teemaa hooldamisest.

Üldised seisundinõuded on:

- 1) tee ja tee koosseisus olevate rajatiste paigutamiseks määratud maa peab olema puhastatud;
- 2) teel liiklust ohustavad esemed peavad olema eemaldatud;
- 3) teelt ja tee kaitsevööndist peavad olema kõrvaldatud loata paigaldatud liiklusmärgid ja liiklusvälised teabevahendid;
- 4) tee nõlvadel ei või olla erosiooni ega uhtumisi, mis ohustavad nõlva stabiilsust;
- 5) sõiduteelt peab olema tagatud vee äravool;
- 6) jälgida teetruupide toimimist, vajadusel neid puhastada settest;
- 7) liiklusmärgid peavad olema puhtad, loetavad ja reflekteeruvad 30 m kauguselt, 95% märgi pinnast peab olema vigastusteta;

Talihoolduse nõuded kehtivad talviste teeolude (lumi, jäide, tuisk jne) korral ning seisnevad lume ja libeduse tõrjes. Sõiduteed on suuremas osas puhastatavad mehhanismidega. Talvisel ajal sõiduteedel võib lumetõrjet teostada nii kummiteraga kui metallist kuluvteraga sahkadega. Kummitera kasutamine on soovituslik lõrtsi ja sulalumesegu eemaldamise korral. Alla -5°C temperatuuridel on soovituslik metallist kuluvtera kasutamine. Lume paigaldamine teepeenardele ja nõlvadele on lubatud, kuid tuleb tagada vete äravool. Lume äraveol või teisaldamisel haljasalale täpsustada kinnistu omanikuga lume paigutamise kohad.

Kevadised hooldustööd: liikluskorraldusvahendite korrastus, rajatiste puhastamine jm, samuti talihoolduse käigus libedusetõrjeks kasutatud puistematerjali jääkide äravedu kattelt ja mujalt maalt.

Haljastuse hooldus

Muru niita 5...10 cm kõrguselt. Põuaperioodil kasta 1 kord nädalas normiga 20...25 l/m². Pärast kastmist peab muld olema 10 cm sügavuselt niiske.

Seletuskirja koostas: Aleksandr Afanasjev

20.09.2021.a.